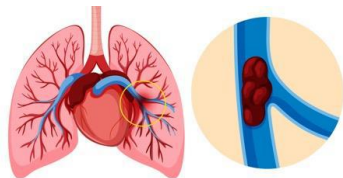
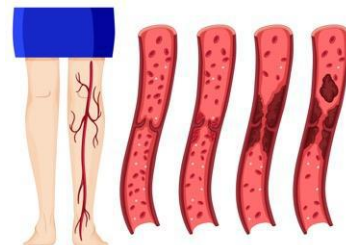




Le projet européen **MORPHEUS**, coordonné par le Pr Couturaud du CHU de Brest démarre !



**Il vise à optimiser et à personnaliser la stratégie thérapeutique anticoagulante de la maladie veineuse thrombo-embolique (MVTE) survenant en l'absence de toute cause détectable (MVTE non provoquée).**



La première partie du projet, appelée MC MORPHEUS, vise à identifier des biomarqueurs d'intérêt cliniques, biologiques et d'imagerie, à partir de données déjà existantes d'études menées dans plusieurs hôpitaux en France, aux Pays-Bas et en Allemagne. Cette phase va donner lieu à l'analyse commune des données des différentes études, permettant d'atteindre un nombre de patients jamais obtenu, environ 20 000, et donnera une meilleure robustesse aux résultats attendus.

**Les études antérieures concernées sont : REGISTRE EMBOLIE PULMONAIRE, EDITH/BREIZH COHORTE, FARIVE, FOCUS, MARTHA, MEGA STUDY, PADIS EP, PADIS TVP, PADIS EXTENSION, PEAGE, PEITHO, PEITHO 2, PREP, REMOTEV et REMOVE.**

**Vous avez peut-être participé à l'une de ces études.**

Si c'est le cas, conformément à la loi, vous disposez d'un droit d'accès, de limitation et de rectification de vos données. Vous disposez également d'un droit d'opposition à la transmission des données couvertes par le secret professionnel et susceptibles d'être utilisées et d'être traitées dans le cadre de cette recherche.

**Pour cela vous pouvez contacter le délégué à la protection des données du CHU de Brest, par mail, à l'adresse suivante : [protection.donnees@chu-brest.fr](mailto:protection.donnees@chu-brest.fr)**

**Vous pouvez également contacter le coordonnateur du projet, par mail, pour toute information complémentaire : [morpheus@chu-brest.fr](mailto:morpheus@chu-brest.fr) et visiter notre site internet : [morpheus-research.eu](http://morpheus-research.eu).**

Vos données de santé réutilisées seront conservées 5 ans en base active puis archivées pendant 15 ans.

Responsable du traitement des données : CHU de Brest

Catégories de données à caractère personnel : données cliniques (ex : poids, antécédents), données biologiques (ex : dosage des folates), données d'imagerie (ex : mesure d'un index d'obstruction des artères pulmonaires)

Destinataires des données :

- Le CHU de Brest pour l'ensemble des données
- L'Université de Médecine de Mainz, Allemagne, pour les images
- ANA-Healthcare, sous-traitant, pour la pseudonymisation des images des sites français
- L'INSERM (U1304 – Brest, U1263 - Marseille, U1219 – Bordeaux), et le Royal Institute of Technology (KTH) de Stockholm, Suède, pour les échantillons biologiques



Funded by the  
European Union

Grant HORIZON-HLTH-2022-11-01